

# Núdzový stav platí už aj pre ambulancie!

Dňa 15.3.2020 vláda vyhlásila núdzový stav na všetky štátne nemocnice, avšak neskôr ho rozšírila aj na tie súkromné. S účinnosťou od 18. apríla 2020 sa vyhlásenie núdzového stavu rozšírilo aj na ambulancie.

Núdzový stav platí ako pre držiteľov povolenia na prevádzkovanie všeobecných, tak aj pre držiteľov povolenia na prevádzkovanie špecializovaných ambulancií.

POLÍCIA

VSTUP ZAKÁZANÝ

## NA KOHO SA AKTUÁLNE VZŤAHUJE NÚDZOVÝ STAV?

Vyhlásenie núdzového stavu sa aktuálne (20.04.2020) týka ústavných poskytovateľov zdravotnej starostlivosti, ambulancií záchranej zdravotnej služby, ambulancií dopravnej zdravotnej služby, Úradu pre dohľad nad zdravotnou starostlivosťou, právnické osoby a fyzické osoby, ktoré majú s Úradom pre dohľad nad zdravotnou starostlivosťou uzatvorenú zmluvu o zabezpečení vykonávania prehládok mŕtvych tiel, právnické osoby a fyzické osoby, ktoré prevádzkujú pohrebnú službu, Operačné stredisko záchranej zdravotnej služby, Úrad verejného zdravotníctva, ako aj regionálne úrady verejného zdravotníctva.

Núdzový stav sa taktiež vzťahuje aj na pobytové zariadenia sociálnych služieb, ktorými sú zariadenia pre seniorov, zariadenia opatrovateľskej služby, domovy sociálnych služieb, špecializované zariadenia, v zariadeniach sociálnoprávnej ochrany detí a sociálnej kurately, ktorými sú centrá pre deti a rodiny a všeobecné a špecializované ambulancie.

## ČO ZNAMENÁ PRACOVNÁ POVINNOSŤ PRE AMBULANCIE?

Táto povinnosť pre ambulancie znamená, že zamestnancom poskytovateľa ambulancie starostlivosti môže byť uložená pracovná povinnosť. Pod tým si môžeme predstaviť napríklad to, že zamestnancovi ambulancie môže byť, zo strany jeho zamestnávateľa, nariadený výkon inej práce, akú ma špecifikovanú v pracovnej zmluve. Taktiež môže byť zamestnancovi

nariadené, aby vykonával prácu (tú, ktorú má uvedenú v pracovnej zmluve alebo aj iný druh práce) v inom mieste výkonu práce ako je uvedené v pracovnej zmluve. Takýmto opatrením sa má zabezpečiť dostatok personálu na miestach, kde si to bude situácia vyžadovať. Napríklad, ak zamestnanec ambulancie vykonáva svoju prácu v Košiciach na pozícii sestry v ambulancii plastickej chirurgie, môže ho zamestnávateľ vyslať pomáhať do nemocnice v Michalovciach, kde bude napríklad asistovať pri odoberaní vzoriek pacientom podozrivých na ochorenie COVID-19.

## ČO AK NIE SOM ZAMESTNANCOM AMBULANCIE?

V praxi určite nastane situácia, kedy vzťah medzi ambulanciou a napríklad osobou lekára nebude zamestnanecký. Svoju činnosť bude lekár vykonávať na základe iného druhu zmluvy ako je pracovná zmluva (napríklad zmluva podľa obchodného zákonníka). Čo v takomto prípade? Vzťahuje sa na takúto osobu pracovná povinnosť? Podľa nášho názoru nie. Je tomu tak z dôvodu formulácií použitých vládou pri prijímaní uznesenia. Uznesenie vlády totiž hovorí, že vláda ukladá pracovnú povinnosť zamestnancom držiteľov povolenia na prevádzkovanie všeobecnej alebo špecializovanej ambulancie. Z uvedeného vyplýva, že ak osoba nie je v ambulancii zamestnaná, pracovná povinnosť sa na ňu nevzťahuje.

## ZÁKAZ VÝPOVEDE

Cieľom rozšírenia núdzového stavu na ambulancie je zabezpečenie dostatku pracovníkov v čase, kedy budú najviac potrební. To vzhľadom

na aktuálny vývoj situácie nie je možné úplne presne povedať. Preto je zakázané akékoľvek konanie, ktoré by malo za následok redukciiu stavu zamestnancov. Znamená to, že zamestnanci, ktorí v ambulancii pracujú nemôžu byť zo zamestnania prepustení, ani im nemôže byť skrátený pracovný úväzok a nemôžu byť ani vyslaní na pracovnú cestu. Zamestnanec taktiež nemôže ukončiť pracovný pomer z vlastnej vôle. Núdzový stav zároveň znamená, že zamestnanci ambulancií nebudú môcť vyhlásiť štrajk.

## ZÁKAZ DOVOLENKY

Zákaz redukcie zamestnancov ambulancií platí aj vo vzťahu k dovolenkám. To znamená, že zamestnanci nemôžu čerpať dovolenku. Naopak, ambulancia v pozícii zamestnávateľa môže zamestnanca z dovolenky odvolať, alebo zamestnancovi čerpanie dovolenky zmeniť.

## VÝNIMKY Z PRACOVNEJ POVINNOSTI

Zákonom stanovená pracovná povinnosť nie je absolútna, teda nie je možné uložiť ju každej osobe. Pracovná povinnosť sa nevzťahuje na osoby so zmenenou pracovnou schopnosťou, občanov s ťažkým zdravotným postihnutím. Z hľadiska veku nemôže byť pracovná povinnosť uložená osobe mladšej ako 18 rokov veku, ani osobe staršej, ako je stanovený dôchodkový vek. Pracovnú povinnosť nie je možné uložiť ani tehotnej žene, matke do konca deviateho mesiaca po pôrode a dojčiacej žene (taktiež ani žene do konca tretieho mesiaca po pôrode, ak sa dieťa narodilo mŕtve, zomrelo alebo žena sa oň nestará).

Z pohľadu potreby starostlivosti o inú osobu nie je možné uložiť pracovnú povinnosť osobe, ktorá sa trvalo stará o dieťa mladšie ako 15 rokov, a ani osobe, ktorá sa trvalo stará o dieťa staršie ako 15 rokov, ktoré má dlhodobu nepriaznivú zdravotný stav (alebo je dlhodobou ťažko zdravotne postihnuté a vyžaduje mimoriadnu starostlivosť). Poslednú skupinu osôb, ktorej nemožno uložiť pracovnú povinnosť predstavujú osoby, ktoré sa celodenne a riadne starajú o fyzickú osobu, ktorá je prevažne alebo úplne bezvládna alebo je staršia ako 70 rokov veku a starostlivosť o túto osobu nie je možné zabezpečiť jej umiestnením do zariadenia sociálnych služieb. Pracovná povinnosť sa nevzťahuje ani na osobu, ktorá opatruje inú osobu s ťažkým zdravotným postihnutím odkázanú na opatrovanie.

## PRÍKLAD Z PRAXE

Som lekár vo všeobecnej ambulancii zamestnaný v pracovnom pomere. Som otcom dieťa, o ktoré sa trvalo starám, dieťa má desať rokov. Vzťahuje sa aj na mňa pracovná povinnosť? Čo znamená, že sa o dieťa „trvalo starám“? Vysvetlíme si to opačnou situáciou. Trvalá starostlivosť je charakterizovaná trvalosťou. Ak by šlo napríklad o situáciu občasného stráženia detí rodinnému príbuznému, vtedy by sa o „trvalú starostlivosť“ nejednalo a takýto zamestnanec by musel vykonávať pracovnú povinnosť. V uvedenom prípade sa na lekára

pracovná povinnosť nevzťahuje. Tento prípad spadá do kategórie trvalej starostlivosti o dieťa, ktoré je mladšie ako pätnásť rokov.

## PRÁCENESCHOPNOSŤ ZAMESTNANCA

V prípade, ak sa zamestnanec ambulancie, ktorému bola uložená pracovná povinnosť stane práceneschopným je to objektívna prekážka vykonávania pracovnej povinnosti. Zamestnanec musí vedieť práceneschopnosť hodnoverne preukázať potvrdením PN od svojho lekára. Skončením pracovnej neschopnosti prekážka odpadá a zamestnanec je povinný vykonávať uloženú pracovnú povinnosť.

**Rovnako to platí aj v prípade, ak ide o karanténnu PN-ku, počas ktorej nemôže zamestnanec vykonávať svoju prácu. Ide o prípady osoby,**

- ktorá sa vrátila zo zahraničia,
- ktorá prišla do styku s osobami, ktoré sa vrátili zo zahraničia, aj keď nevykazujú symptómy ochorenia COVID-19,
- ktorá má príznaky ochorenia COVID-19, ale ešte u nej nebolo potvrdené, či nákazu má alebo nie, no vzhľadom na symptómy musí ostať v povinnej karanténe alebo osobe,
- ktorej bolo potvrdené ochorenie COVID-19.

V týchto prípadoch nemôže zamestnanec vykonávať svoju bežnú prácu, a tým pádom ani vykonávať uloženú pracovnú povinnosť.



Mgr. Michal Novák

h&h PARTNERS, advokátska kancelária s.r.o.



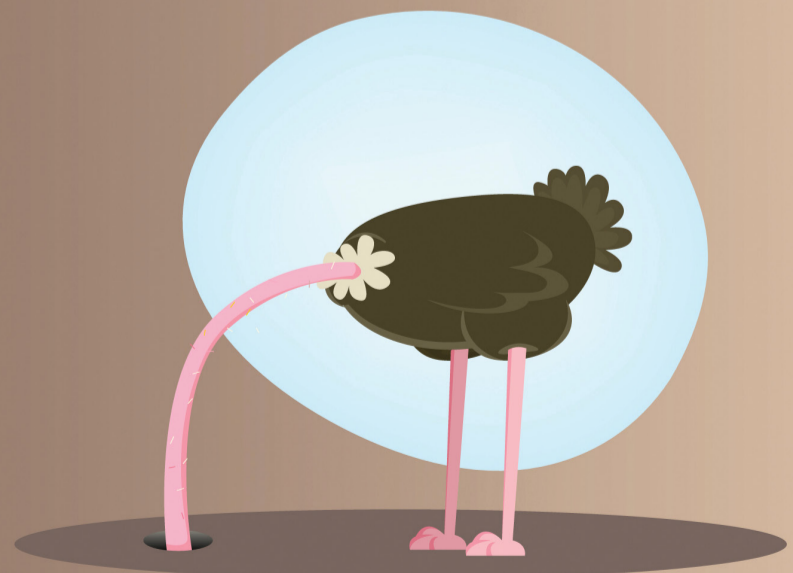
JUDr. Tomáš Husovský

h&h PARTNERS, advokátska kancelária s.r.o.

## Pred klinickým auditom sa neskryjete!

Ale s našim interným systémom hodnotenia bezpečnosti pacienta pre ambulancie sa ho rozhodne báť nemusíte.

Všetky potrebné informácie nájdete na [www.medipravnik.sk/klinicky-audit](http://www.medipravnik.sk/klinicky-audit).



[www.medipravnik.sk](http://www.medipravnik.sk)

Viac info na: +421 948 075 965 | [podpora@medipravnik.sk](mailto:podpora@medipravnik.sk)

h&h PARTNERS  
ADVOKÁTSKÁ KANCELÁRIA  
ANWALTSKANZLEI  
STUDIO LEGALE

mediPRÁVNIK.sk  
právná istota pre ambulancie